



LA UNIVERSITAT: UNA INSTITUCIÓ DE LA SOCIETAT

INTRODUCCIÓ DE LA SEMIPRESENCIALIDAD EN EL GRADO DE INFORMACIÓN Y DOCUMENTACIÓN

Evolucionando con la sociedad

- Argudo Plans, Sílvia

Universitat de Barcelona

Departament de Biblioteconomia i Documentació / Facultat de Biblioteconomia i Documentació

Melcior de Palau / 140 / 08014 / Barcelona / España

silvia.argudo@ub.edu

- Sulé Duesa, Andreu

Universitat de Barcelona

Departament de Biblioteconomia i Documentació / Facultat de Biblioteconomia i Documentació

Melcior de Palau / 140 / 08014 / Barcelona / España

sule@ub.edu

- Franganillo, Jorge

Universitat de Barcelona

Departament de Biblioteconomia i Documentació / Facultat de Biblioteconomia i Documentació

Melcior de Palau / 140 / 08014 / Barcelona / España

franganillo@ub.edu

SECRETARIA TÈCNICA
VII CIDUI



LA UNIVERSITAT: UNA INSTITUCIÓ DE LA SOCIETAT

- Mañà, Teresa

Universitat de Barcelona

Departament de Biblioteconomia i Documentació / Facultat de Biblioteconomia i Documentació

Melcior de Palau / 140 / 08014 / Barcelona / España

mana@ub.edu

- Rubió Rodón, Anna

Universitat de Barcelona

Departament de Biblioteconomia i Documentació / Facultat de Biblioteconomia i Documentació

Melcior de Palau / 140 / 08014 / Barcelona / España

annarubio@ub.edu

1. RESUMEN

El curso 2011-2012 se inicia la introducción de la semipresencialidad en el grado de Información y Documentación de la Facultad de Biblioteconomía y Documentación de la Universidad de Barcelona. Se ofrecen todas las asignaturas de primer curso en este formato para un grupo de 30 alumnos. La planificación ha supuesto la determinación de las condiciones y el grado de presencialidad, la creación del material docente de las asignaturas en un campus virtual y el establecimiento de indicadores y mecanismos de seguimiento y

SECRETARIA TÈCNICA
VII CIDUI



LA UNIVERSITAT: UNA INSTITUCIÓ DE LA SOCIETAT

evaluación. Los primeros resultados apuntan diferencias importantes respecto al seguimiento de la titulación en formato presencial.

2. ABSTRACT

From the 2011-2012 academic year, blended learning is being introduced in the Information and Documentation Degree of the University of Barcelona's Faculty of Library and Information Science. All first-year subjects are offered in this format for a group of 30 students. The planning has involved establishing the conditions and degree of the blending, creating teaching materials on a virtual campus, and setting up indicators and mechanisms for monitoring and evaluation. First results suggest relevant differences with respect to the on-site model.

3. PALABRAS CLAVE / KEYWORDS

Enseñanza semipresencial, material docente, entornos de aprendizaje autónomo
Blended learning, learning materials, autonomous learning environments

4. ÀREA DE CONOCIMIENTO

Ciencias Sociales y Jurídicas

5. ÀMBITO TEMÀTICO DEL CONGRESO

Innovación en la enseñanza superior

SECRETARIA TÈCNICA
VII CIDUI



LA UNIVERSITAT: UNA INSTITUCIÓ DE LA SOCIETAT

6. MODALIDAD DE PRESENTACIÓN:

Comunicación oral

7. DESARROLLO

a) Objetivos

- Justificar la necesidad de introducir el formato semipresencial en la educación superior para adaptarla al modelo social actual y a la realidad profesional.
- Exponer los principales aspectos a tener en cuenta en la planificación de la docencia semipresencial.
- Mostrar los resultados de la experiencia y presentar las diferencias detectadas respecto a la docencia presencial.

b) Descripción del trabajo

Justificación y descripción del proyecto de semipresencialidad

Origen y argumentos

La Facultat de Biblioteconomia i Documentació de la Universitat de Barcelona (UB) se planteó la introducción de la docencia semipresencial en el grado de Información y

SECRETARIA TÈCNICA
VII CIDUI



LA UNIVERSITAT: UNA INSTITUCIÓ DE LA SOCIETAT

Documentación para el curso 2011-2012. La propuesta se originó durante el proceso de valoración de datos disponibles en relación al volumen de matriculación, el perfil de los alumnos y la oferta existente en el territorio.

Los *inputs* que se recibían en forma de consultas de alumnos potenciales y los comentarios de alumnos ya matriculados llevaron a considerar que existía un grupo de personas interesadas en acceder a la titulación pero con grandes impedimentos para poder seguir un horario de clases presenciales diarias de forma continuada.

Por otro lado, el número de alumnos de más de 25 años, con cargas laborales y, en muchos casos también familiares, que acceden a la universidad ha ido aumentando en los últimos años. Se trata de alumnos motivados, con deseos de formarse, pero a la vez, con serias dificultades para asistir a clase, situación que puede llevar al fracaso y al abandono de los estudios.

Actualmente, las personas que desean cursar el grado en Información y Documentación en el territorio catalán tienen dos opciones: cursarlo de forma totalmente no presencial en la Universitat Oberta de Catalunya (UOC) o bien de forma totalmente presencial en la UB. La semipresencialidad supone una alternativa y permite aprovechar, por un lado, las ventajas del contacto presencial con el profesor como orientador cercano y real del proceso de aprendizaje y, por el otro, las ventajas del modelo no presencial, que elimina problemas de cumplimiento de horarios rígidos difíciles de compatibilizar con obligaciones laborales y familiares o los inconvenientes asociados al desplazamiento diario.

Teniendo en cuenta la existencia de alumnos potencialmente interesados, la disminución progresiva de matriculación de alumnos de nuevo acceso y la falta de una oferta similar en el

SECRETARIA TÈCNICA
VII CIDUI



LA UNIVERSITAT: UNA INSTITUCIÓ DE LA SOCIETAT

territorio, se consideró la introducción del formato de docencia semipresencial en el grado como una opción idónea para ser convertida en realidad.

Otros argumentos y reflexiones que se tomaron en consideración para llevar a cabo el proyecto giran en torno a los siguientes aspectos:

- Adaptación a la sociedad

La sociedad actual vive en un contexto mayoritariamente semipresencial. El estudiante universitario actual vive y deberá desarrollarse profesionalmente en este entorno semipresencial. La formación universitaria planificada en este contexto se entiende como una adaptación necesaria al contexto social actual, del cual la universidad no puede ni debe distanciarse. Puede, además, contribuir a facilitar la adquisición de conocimientos, habilidades y actitudes que el estudiante va a necesitar para desarrollarse y participar en esta sociedad como ciudadano, profesional o investigador de cualquier ámbito.

- Evolución de la profesión

El profesional de la gestión de la información hace mucho tiempo que ofrece gran parte de sus servicios en forma no presencial adecuándose, como cualquier otro profesional, a las necesidades de la sociedad a la que sirve y en la que vive. En el grado de Información y Documentación se forma a los futuros profesionales en el diseño, gestión y difusión de servicios de información no presenciales o semipresenciales. En las diferentes asignaturas se explica al alumnado cómo trabajar en el contexto no presencial y se les enseña a utilizar las últimas herramientas existentes para la gestión virtual de la información. A pesar de que la formación presencial llevada a cabo hasta ahora garantiza una buena preparación en este

SECRETARIA TÈCNICA
VII CIDUI



LA UNIVERSITAT: UNA INSTITUCIÓ DE LA SOCIETAT

sentido, es posible que la formación recibida en el mismo entorno de semipresencialidad para el cual se está preparando al alumno contribuya, en cierta medida, a la asunción de las capacidades exigidas a un buen profesional de la información en la sociedad actual de forma más fácil y natural.

- Metodologías e innovación docentes en la facultad:

Desde la introducción del Campus Virtual en la Universidad de Barcelona en el año 2006, la mayor parte del profesorado de la Facultad ha ido experimentando con herramientas, formas de comunicación y actividades que se consideran propias de la docencia no presencial.

El compromiso de la facultad y su profesorado con la innovación y la mejora de la calidad y la voluntad de capacitar a los estudiantes para trabajar con las últimas herramientas y técnicas de gestión de la información, favoreciendo así su capacidad de adaptación constante al cambio, han constituido los motores principales de la experimentación con los elementos propios de la docencia no presencial.

Sin embargo, la falta de un proyecto global sistematizado con pautas comunes y directrices claras y el esfuerzo de la inclusión de estas herramientas en un formato de docencia presencial han provocado una inversión excesiva de tiempo y esfuerzo para cada profesor.

Respecto al alumnado, este se ha encontrado con una gran variedad de formatos y metodologías y, en ocasiones, con un exceso de este tipo de experimentos, que no siempre ha sabido cómo afrontar.

El aprendizaje y la experiencia adquiridos se pueden compartir y optimizar, canalizándolos de forma coordinada para ser aplicados en una docencia semipresencial planificada,

SECRETARIA TÈCNICA
VII CIDUI



LA UNIVERSITAT: UNA INSTITUCIÓ DE LA SOCIETAT

reduciendo el volumen de trabajo que ha supuesto la iniciativa individual y ofreciendo al alumnado un conjunto coherente de espacios, asignaturas y herramientas diseñados como parte de un todo; un contexto formal uniforme que podría facilitar su proceso de aprendizaje.

- Posibilidades de la docencia semipresencial para la mejora

Los expertos defienden que la docencia en formato semipresencial puede implicar una mejora del proceso de aprendizaje del alumnado.

Uno de los aspectos que se valoran es la mayor personalización en la orientación al alumnado que permite el modelo. Una menor coincidencia en espacios de grupos numerosos de estudiantes con ritmos y estilos de aprendizaje muy diferentes, junto con la mayor dependencia personal de la orientación fuera del aula que requiere el modelo semipresencial, pueden facilitar el aumento de esta personalización.

Otra ventaja que se expone es que la cantidad de horas de desplazamiento y de estancia presencial en el aula física a unas horas fijadas comunes para todos puede ser empleada por el estudiante en horas de dedicación real al estudio según necesidades, ritmos y disponibilidad de horarios individuales, lo que las convertiría en horas más provechosas.

Se afirma también que se produce un aumento en la asunción de responsabilidades por parte del estudiante en su propio proceso de aprendizaje. Para el estudiante es imprescindible organizarse y regular su propio proceso, realizando las actividades de forma guiada y pautada, pero al ritmo que él mismo se marque según su propio avance y disponibilidad horaria.

SECRETARIA TÈCNICA
VII CIDUI



LA UNIVERSITAT: UNA INSTITUCIÓ DE LA SOCIETAT

Por último, se apunta que el rol del profesor como orientador por encima del papel de transmisor de conocimientos se hace mucho más visible en este formato, por el simple hecho de pasar menos tiempo con una interacción física que se representa mentalmente como un grupo de personas sentadas con la función de escuchar y recibir de forma pasiva lo que el profesor les quiera aportar.

Concreción y características básicas

Teniendo en cuenta todo lo anterior se empezó a concretar el proyecto estableciendo los siguientes objetivos:

- Aprender y evolucionar con la innovación hacia una mejora de la acción docente semipresencial, adaptada al contexto social actual, planificada de forma coordinada y con garantías de calidad de la enseñanza superior.
- Comprobar si es posible facilitar o mejorar la adquisición de competencias tecnológicas propias del grado y las capacidades del alumnado para desarrollar la profesión en el contexto no presencial actual, a través de una mayor familiaridad y experiencia adquiridas en un entorno de formación semipresencial.
- Comprobar si es posible mejorar el rendimiento académico de los estudiantes a través del seguimiento y la orientación personalizada planificados de manera que permitan diferentes ritmos de aprendizaje.
- Comprobar si es posible aumentar la actitud responsable y la asunción de protagonismo del alumnado en su propio proceso de aprendizaje, llevándolo a cabo de forma más autónoma.

SECRETARIA TÈCNICA
VII CIDUI



LA UNIVERSITAT: UNA INSTITUCIÓ DE LA SOCIETAT

- Disminuir los casos de abandono de estudios que pudieran estar relacionados con los inconvenientes ocasionados por la necesidad de asistencia presencial a clases diarias y su incompatibilidad con la vida profesional y familiar del alumnado.
- Aumentar la captación de alumnado de nuevo acceso facilitando la entrada de estudiantes con problemas de desplazamiento y de incompatibilidades horarias con las clases presenciales diarias.
- Detectar necesidades de desarrollo y de modificación de regulación normativa de la universidad para hacer posible su aplicación a la docencia semipresencial y colaborar con la institución para encontrar las mejores soluciones.
- Detectar problemas de gestión académica de la docencia semipresencial relacionados con aplicaciones informáticas y procedimientos administrativos de la universidad y colaborar con la institución para encontrar las mejores soluciones.
- Elaborar y difundir materiales que puedan ser de ayuda y servir de guía para la implantación de la docencia semipresencial de calidad en ámbitos de conocimiento próximos al nuestro.

Para conseguir los objetivos se establecieron las características principales:

- Se introduce el formato semipresencial de forma gradual, empezando el curso 2011-2012 con todas las asignaturas de primer curso y ofreciéndose únicamente en un grupo de matrícula de nuevo acceso, manteniendo los grupos de docencia presencial.

SECRETARIA TÈCNICA
VII CIDUI



LA UNIVERSITAT: UNA INSTITUCIÓ DE LA SOCIETAT

- El grupo no debería superar el máximo de 30 alumnos: la bibliografía establece 25 como cifra idónea pero el margen para poder garantizar la calidad de la docencia en este formato llega a 30, cifra se ajusta mejor a la disponibilidad de profesorado del centro.
- La docencia debe ser fruto de una planificación muy completa y pautada para garantizar una calidad, coherencia y coordinación máximas y hacer posible el seguimiento y la consecución de los objetivos. Además, de esta manera se ahorrará al profesorado trabajo y tiempo de decisión y elaboración individual de aspectos y materiales que pueden, y deben ser, objeto de reflexión y trabajo en grupo.

Ante la falta de adecuación de normativas y aplicaciones de gestión académica de la institución que pueden dificultar la puesta en marcha de este tipo de docencia se decide que la forma del proyecto será de prueba piloto. Dicho formato permite una mayor flexibilidad y rapidez de adaptación o corrección en caso necesario, manteniéndose en fuera de la rigidez de una normativa desarrollada en función de la presencialidad. Además, este formato lleva implícito el objetivo de voluntad de aprendizaje y adquisición de experiencia, previos a cualquier decisión definitiva. Permite iniciarse en el modelo, aprender de los errores y reajustarlo, para llegar a ofrecer las máximas garantías de calidad posibles.

Planificación de la docencia semipresencial

Para llevar a cabo el proyecto se constituyó un grupo de trabajo inicial de cinco personas, coordinadas por la Vicedecana para temas académicos y de calidad, que tenía el encargo de

SECRETARIA TÈCNICA
VII CIDUI



LA UNIVERSITAT: UNA INSTITUCIÓ DE LA SOCIETAT

analizar las necesidades de planificación, detectar los problemas a resolver y las decisiones a tomar, y establecer pautas e indicadores en relación a diferentes cuestiones.

Condiciones de presencialidad

Teniendo en cuenta las características del perfil del alumno potencial previstas se decidió concentrar las sesiones presenciales en la franja horaria del turno de tarde un único día semanal, alternando asignaturas de manera que cada asignatura tendría una sesión cada 15 días. Las asignaturas se agruparon en las sesiones de forma que el alumno que decidiera cursar sus estudios con una dedicación parcial pudiera seguir el itinerario lento recomendado y acudir al centro sólo un viernes de cada dos.

Se decidió también que, aunque las sesiones se conceptualizaban como obligatorias, no se controlaría ni se tendría en cuenta la asistencia, dado que se suponía un perfil de alumno motivado, maduro y responsable pero que podía tener impedimentos para venir en todas las ocasiones.

En cuanto al tipo y planteamiento de sesiones presenciales se elaboraron pautas y ejemplos para el profesorado con la intención de evitar convertirlas en una simple reducción de lo que ya hacían en las sesiones de los grupos de docencia presencial. Se insistió en que no se trataba de exponer y explicar en clase conocimientos que el alumno podía obtener leyendo y trabajando el material disponible. Había que enfocar y diseñar las sesiones presenciales para que permitieran ampliar, aclarar, corregir, orientar, ayudar a aplicar, a practicar, compartir, confrontar y debatir..., a partir de lo que el alumno trabajaba por su cuenta entre las sesiones. También había que dedicar las sesiones al trabajo de aquellos aspectos más

SECRETARIA TÈCNICA
VII CIDUI



LA UNIVERSITAT: UNA INSTITUCIÓ DE LA SOCIETAT

complejos de trabajar a distancia y de forma individual o bien que necesitaran de herramientas concretas ubicadas en las instalaciones y equipos informáticos del centro.

Con el objetivo de poder mantener un seguimiento adecuado real y llevar a cabo una acreditación de la consecución de objetivos con ciertas garantías se estableció que era obligatorio realizar una evaluación final de síntesis individual en forma presencial, así como dos sesiones obligatorias de tutoría individual presencial de seguimiento de asignatura a lo largo del semestre.

Espacio “aula” no presencial: materiales y herramientas

Para ofrecer al alumno un entorno uniforme que facilitara su ubicación y la percepción del campus virtual como “aula” se estableció un conjunto de elementos mínimos que debía contener el espacio virtual de cada asignatura de forma obligatoria: elementos de comunicación e interacción, elementos de tipo informativo, material docente y elementos para facilitar el seguimiento y la organización del trabajo del alumno. Un ejemplo de elemento básico de este último tipo lo constituye la *Guía de trabajo* de cada unidad, que incluye, entre otras cosas, un cronograma recomendado para la lectura del material y la realización de las actividades que comprende la unidad temática.

Así mismo se elaboraron pautas que establecían el tipo de material docente que debía proporcionarse al alumnado, así como las características y apartados mínimos que debía tener dicho material. Un ejemplo de pauta es que el material no debía consistir en apuntes ya elaborados por el profesor, ni en resúmenes o repeticiones de lo que el alumno podía leer por su cuenta en la bibliografía ya existente, sino que su objetivo debía ser ayudar al alumno a generar su propio conocimiento.

SECRETARIA TÈCNICA
VII CIDUI



LA UNIVERSITAT: UNA INSTITUCIÓ DE LA SOCIETAT

De acuerdo con expertos en usabilidad y accesibilidad de la facultad y los tipos de material que se había establecido, se determinaron características que debía cumplir en cuanto a formatos, tipos de ficheros, gráficos, tipos de letra, metadatos, etc. Un ejemplo de ello es la obligación del uso del formato “pdf” para el material de lectura que se prevé que el alumno va a imprimir, formato que además puede presentar menos problemas de compatibilidad entre sistemas operativos.

En función de aspectos legales y principios de acceso abierto al conocimiento de la institución, así como de una posible participación en repositorios de material docente, se decidió establecer un tipo de licencia *Creative Commons* para los materiales elaborados por parte del profesorado.

Para facilitar el trabajo y reducir la inversión de tiempo del profesor, se desarrollaron plantillas para cada tipo de material docente o elemento obligatorio del Campus que se había establecido. De esta manera, el profesorado únicamente debía descargar la plantilla correspondiente al tipo de material deseado e incluir el contenido de los diferentes apartados. Se crearon además, pautas e instrucciones sobre todos los aspectos hasta aquí comentados sobre el material docente y el espacio aula virtual.

Compromisos i condicions de interacció entre alumnes i professors

Puesto que el contacto mayoritario entre alumno y profesor se iba a dar a través de medios y herramientas que permiten el acceso desde cualquier lugar y a cualquier hora, se consideró importante establecer ciertas pautas y responsabilidades para evitar posibles problemas o malentendidos.

SECRETARIA TÈCNICA
VII CIDUI



LA UNIVERSITAT: UNA INSTITUCIÓ DE LA SOCIETAT

Así pues, se indicaron unas obligaciones mínimas, instrucciones e instrumentos de comunicación, orientación y seguimiento de los alumnos por parte del profesorado. Un ejemplo de ello es el compromiso de no dejar pasar en ningún caso más de 48 horas para contestar un mensaje de un alumno. También se decidió crear un foro específico en cada unidad temática como canal preferente para plantear las dudas. De esta forma el alumno tenía fácil acceso a expresar sus dudas y consultar las respuestas de forma organizada por temas. Esto facilitaba que todo el grupo pudiera compartir dudas y respuestas y fomentaba la ayuda dentro del propio grupo. También se creó un espacio de comunicación común a todos los alumnos matriculados en el grupo semipresencial, fuera del espacio privado de cada asignatura.

Se designó un tutor del Plan de Acción Tutorial (PAT)¹ específico para el grupo para canalizar los aspectos de seguimiento y orientación general no relacionados con el contenido de asignaturas. Este ha sido el canal preferente para hacer llegar al alumnado la información sobre pautas y compromisos relacionados con la atención del profesorado, los canales preferentes, la necesidad de asumir su propia responsabilidad en su proceso de aprendizaje y las técnicas para gestionar su tiempo y planificar su trabajo.

En reuniones con el profesorado se han expuesto los acuerdos relativos a pautas y compromisos acordados y se han hecho esfuerzos para transmitir el concepto de docencia semipresencial en base a una premisa fundamental: no se trata de facilitar un material para

¹ El PAT tiene por objetivo que el alumnado reciba la información y la orientación necesarias para facilitar su integración en la universidad y en el ámbito de la Documentación, así como su proceso de aprendizaje y su paso al mundo profesional (<http://www.ub.edu/biblio/grau-dinformacio-i-documentacio/pla-daccio-tutorial-pat-3.html>)



LA UNIVERSITAT: UNA INSTITUCIÓ DE LA SOCIETAT

leer, unas actividades para hacer y esperar a que el alumno tenga una duda y la pregunte. La docencia no se puede limitar a las sesiones presenciales y la resolución de dudas en los foros. Hay que mantener el contacto y relacionarse con el alumno de forma constante entre las sesiones presenciales, fomentar la actividad continuada, la vida en el aula virtual, la reflexión, el debate y el aprendizaje de forma compartida en el grupo. Ese era el compromiso y lo que a nuestro entender podía ser la clave del éxito del proyecto.

Seguimiento y valoración

Para finalizar la preparación y la puesta en marcha del proyecto, se establecieron las pautas de seguimiento y valoración del propio proyecto, calendario y herramientas.

En principio, la valoración y el seguimiento anual de las titulaciones se enmarcan en el sistema de garantía de calidad institucional y en las pautas establecidas por los organismos competentes. Se utilizan indicadores cuantitativos relativos al perfil de acceso y datos de matrícula, resultados de rendimiento académico, resultados de encuestas de satisfacción de alumnos, porcentaje de abandono, etc. Estos sistemas de evaluación institucionales establecidos toman como base del análisis la titulación al completo. Sin embargo, para poder determinar el grado de cumplimiento de los objetivos propuestos, resulta imprescindible llevar a cabo el análisis y la valoración de los datos relativos al grupo de docencia semipresencial por separado y comparar los resultados con los relativos a los grupos de docencia presencial.

A este tipo de instrumentos ya existentes se añadirán otros de tipo más cualitativo, como la información recogida en las reuniones de profesores que imparten docencia en el formato

SECRETARIA TÈCNICA
VII CIDUI



LA UNIVERSITAT: UNA INSTITUCIÓ DE LA SOCIETAT

semipresencial y la información obtenida a través del tutor del PAT en sus encuentros con el alumnado.

En cuanto a calendarios, finalizado cada semestre se celebrará una reunión de valoración de profesores. A final del segundo semestre se realizará una valoración que permitirá disponer de datos suficientes relativos a todo el curso, lo cual permite incluir la valoración de una asignatura de carácter anual. La valoración del primer semestre del segundo año se considera especialmente importante puesto que las primeras asignaturas ya se habrán impartido dos veces, se habrán introducido ajustes de planificación de un año a otro, es posible que se incluyan alumnos repetidores y, con todo ello, la valoración puede resultar más consistente.

c) Resultados y/o conclusiones

Análisis de información cuantitativa

Ofrecemos en primer lugar los datos relacionados con el perfil del alumnado², comparándolos con los datos de los alumnos que optaron por la modalidad presencial y evaluando hasta qué punto se corresponden con el perfil previsto, a saber: edad superior a 25 años, residencia habitual lejos del lugar de impartición de los estudios, situación laboral activa, estudios superiores previos (iniciados o finalizados).

² Es importante señalar que los datos analizados referentes al perfil de los alumnos corresponden a la preinscripción. En este conjunto de datos se incluyen, por ejemplo, 4 alumnos de 18 años que, posteriormente se matricularon en los grupos presenciales. Este hecho ayudaría a reforzar todavía más la correspondencia entre las características básicas del perfil previsto y el perfil real de los alumnos matriculados.

SECRETARIA TÈCNICA
VII CIDUI



LA UNIVERSITAT: UNA INSTITUCIÓ DE LA SOCIETAT

En cuanto a la edad de los alumnos, los datos disponibles confirman la previsión. En el gráfico siguiente se observan las franjas de edad que más alumnos concentran. Se aprecia que en el grupo semipresencial, la franja con más concentración de alumnos es la que comprende alumnos entre 31 y 35 años, mientras que en el otro grupo, la franja con más alumnos es la de 18 años.

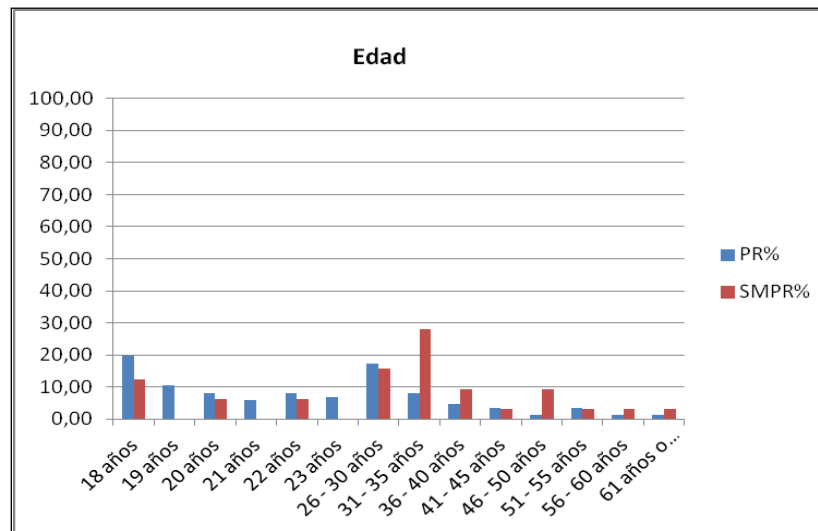


Gráfico 1. Distribución de alumnos de nuevo acceso según edades.

En lo que se refiere a la residencia habitual del alumnado, los resultados contradicen la hipótesis inicial según la cual las personas que residen lejos del lugar de impartición de los estudios (en nuestro caso, la ciudad de Barcelona) escogen la modalidad semipresencial porque reduce sobremanera sus problemas de desplazamiento.

SECRETARIA TÈCNICA
VII CIDUI



LA UNIVERSITAT: UNA INSTITUCIÓ DE LA SOCIETAT

Como se ve en las figuras que se dan a continuación, el porcentaje de alumnos presenciales y semipresenciales que residen fuera de la ciudad de Barcelona es similar, siendo incluso un poco superior la concentración en la ciudad de los del grupo semipresencial.

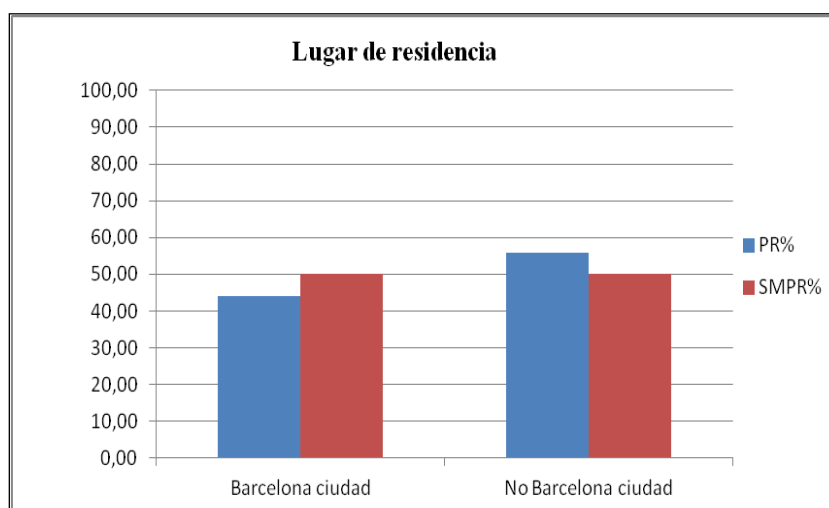


Gráfico 2. Distribución de alumnos de nuevo acceso según ubicación geográfica

SECRETARIA TÈCNICA
VII CIDUI



LA UNIVERSITAT: UNA INSTITUCIÓ DE LA SOCIETAT

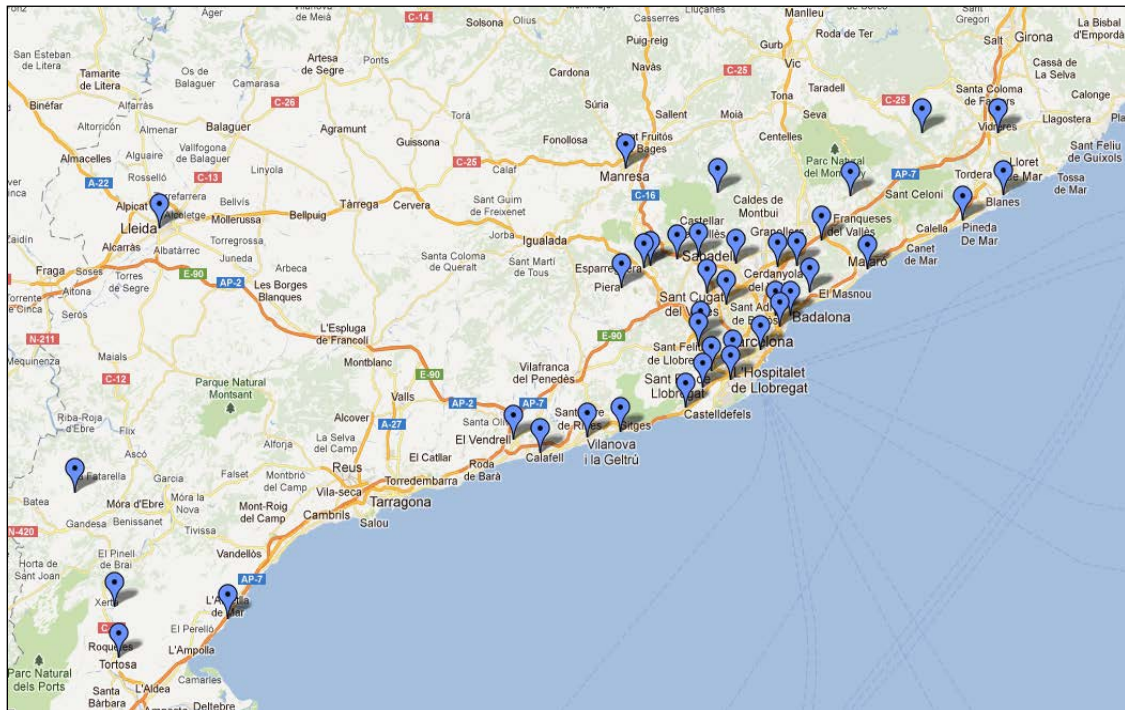


Figura 1. Distribución geográfica de los lugares de residencia de los alumnos de la modalidad presencial³

³ Por motivos de claridad comparativa, no se han incluido dos lugares ubicados fuera de Cataluña: Palma de Mallorca y Villacarrillo (Jaén).

SECRETARIA TÈCNICA
VII CIDUI



LA UNIVERSITAT: UNA INSTITUCIÓ DE LA SOCIETAT

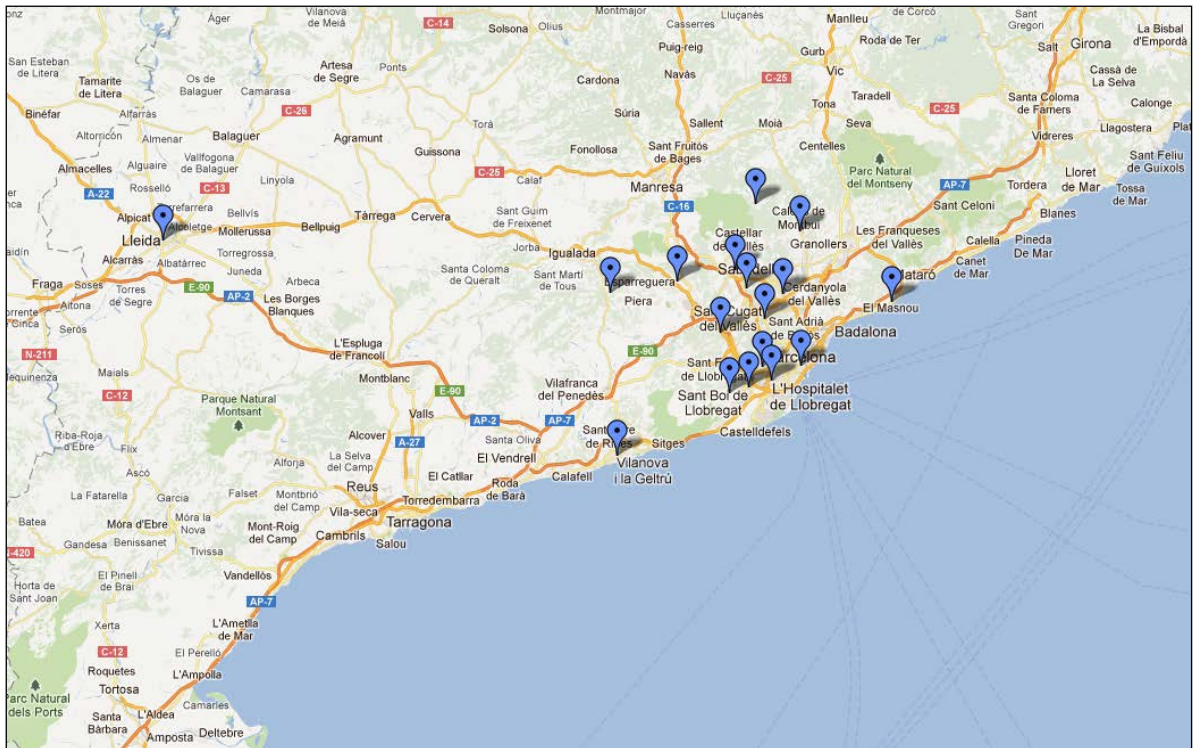


Figura 2. Distribución geográfica de los lugares de residencia de los alumnos de la modalidad semipresencial.

Los datos comparativos de que disponemos sobre la situación laboral de los estudiantes también confirman una de las hipótesis previas, a saber, que el alumnado de la modalidad semipresencial en situación laboral activa es porcentualmente mayor que el de la modalidad presencial. Parece obvio que estos resultados se encuentran directamente relacionados con los anteriormente expuestos sobre la edad de los alumnos. La franja de los 26 a los 40 años parece una franja más proclive a estar trabajando que no la de 18 a 25 años.

SECRETARIA TÈCNICA
VII CIDUI



LA UNIVERSITAT: UNA INSTITUCIÓ DE LA SOCIETAT

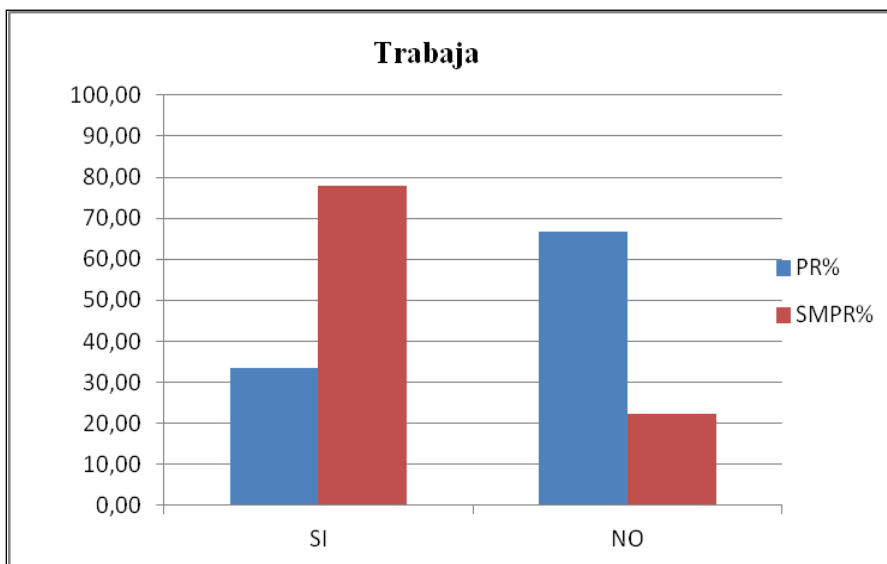


Gráfico 3. Distribución de alumnos de nuevo acceso según situación laboral.

En cuanto a la posesión de estudios superiores previos, iniciados o finalizados, la comparación de los datos obtenidos no muestra una diferenciación tan clara como en los dos casos anteriores. Si bien la mayor edad de los estudiantes semipresenciales podría llevar a pensar que el número de estos en disposición de estudios previos superiores iba a ser superior, como se aprecia en el gráfico correspondiente, el porcentaje es bastante similar al de la modalidad presencial. Hay que tener en cuenta que el curso 2011-2012 se matricularon en la modalidad presencial del grado muchos alumnos con estudios iniciados o acabados de la diplomatura en Biblioteconomía y Documentación que no podían acceder al grupo semipresencial mientras que sí que podrán hacerlo el curso 2012-2013. Creemos, pues, que es muy posible que este tipo de alumnado con estudios superiores previos disminuya en un

SECRETARIA TÈCNICA
VII CIDUI



LA UNIVERSITAT: UNA INSTITUCIÓ DE LA SOCIETAT

futuro pròxim en la modalitat presencial y aumente en la semipresencial, con lo que se confirmaría la hipótesis de trabajo previa. Este posible trasvase de estudiantes de una modalidad a otra reforzaría también el perfil previsto en cuanto a los aspectos de edad y situación laboral.

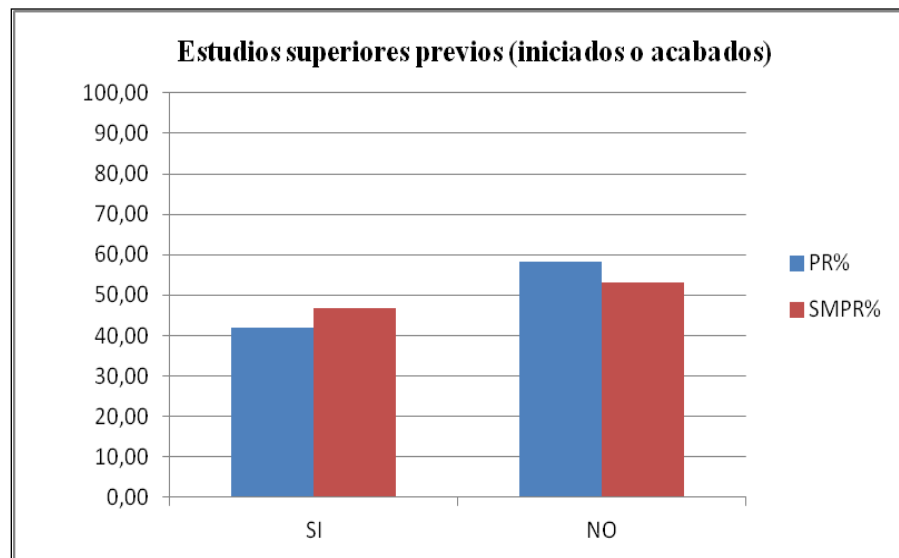


Gráfico 4. Distribución de alumnos de nuevo acceso según estudios superiores previos.

Para finalizar el análisis del perfil de alumnos ofrecemos un último dato que viene a confirmar algunos de los aspectos comentados hasta ahora: el itinerario de estudios escogido. Como puede observarse en el gráfico, a diferencia de lo que sucede con los alumnos de docencia presencial, la mayor parte del grupo semipresencial ha optado por seguir un itinerario más lento, de dedicación parcial a los estudios. Este hecho, relacionado probablemente con la

SECRETARIA TÈCNICA
VII CIDUI



LA UNIVERSITAT: UNA INSTITUCIÓ DE LA SOCIETAT

situación laboral, podría interpretarse como un refuerzo de la imagen de un alumno más maduro, que considera que se necesita mucho tiempo de dedicación al estudio y que es consciente de que no dispone de él.

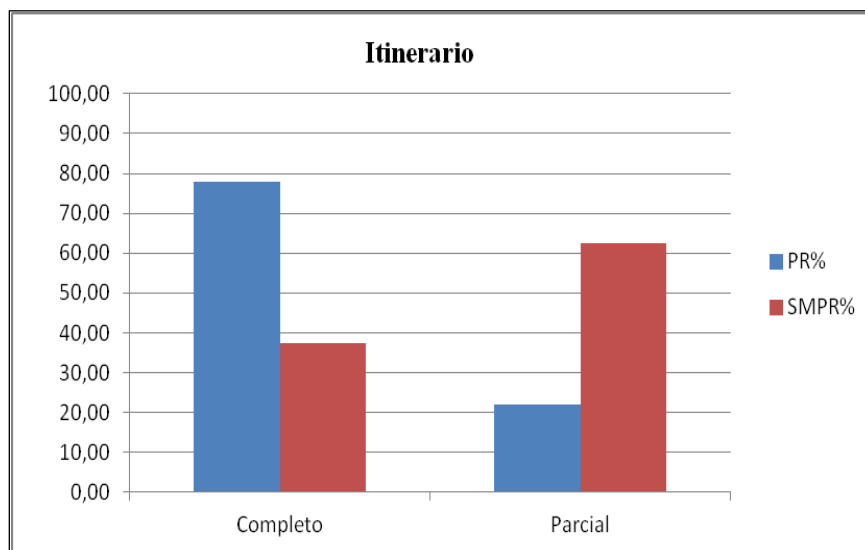


Gráfico 5. Distribución de alumnos de nuevo acceso según itinerario escogido.

En cuanto a los resultados de rendimiento académico, existía la hipótesis de que el rendimiento académico de los alumnos de la modalidad semipresencial podía ser superior al del alumnado presencial, por razones diversas: mayor edad y madurez que, junto a la disposición de estudios superiores previos, podía traducirse en una mayor formación cultural de base y un mayor conocimiento y experiencia vital en cuanto a lo que suponen los estudios universitarios. Aunque resultaba difícil hacer una previsión en este sentido, se esperaba que el rendimiento fuera, como mínimo, igual.

SECRETARIA TÈCNICA
VII CIDUI



LA UNIVERSITAT: UNA INSTITUCIÓ DE LA SOCIETAT

Observando los datos de rendimiento académico de las cuatro asignaturas finalizadas de primer semestre, se aprecia que, efectivamente, el porcentaje de alumnos que supera las asignaturas es mayor en el caso de la modalidad semipresencial que en el de la presencial (63,77% / 50,13%). Sin embargo, hay otro dato que llama la atención y que, a nuestro entender, supone una clara mejora de rendimiento. La segmentación de las calificaciones muestra que, dentro del conjunto de los alumnos que supera las asignaturas, los porcentajes de Notables (36,23% / 13,92%) y de Excelentes (4,35% / 0,25%) son netamente superiores en los alumnos de la modalidad semipresencial.

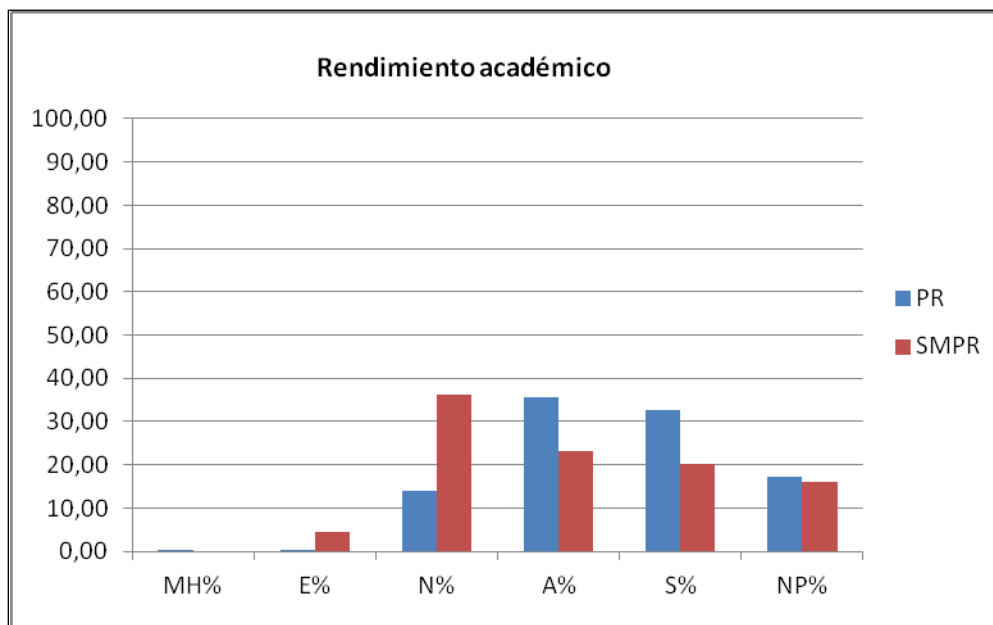
Rendimiento académico	MH	MH%	E	E%	N	N%	A	A%	S	S%	NP	NP%	T
PR	1	0,25	1	0,25	55	13,92	141	35,70	129	32,66	68	17,22	395
SMPR	0	0,00	3	4,35	25	36,23	16	23,19	14	20,29	11	15,94	69

Tabla 1. Detalle de notas de los alumnos de nuevo acceso.

SECRETARIA TÈCNICA
VII CIDUI



LA UNIVERSITAT: UNA INSTITUCIÓ DE LA SOCIETAT



(MH = Matrícula de Honor; E = Excelente; N = Notable; A = Aprobado; S = Suspenso;

NP = No Presentado)

Gráfico 6. Distribución de alumnos de nuevo acceso por resultados de rendimiento.

Para ser rigurosos en el análisis comparativo del rendimiento académico es importante mencionar que este curso 2011-2012, a diferencia de lo que sucede en la modalidad presencial, en el grupo semipresencial no hay ningún alumno repetidor. Tratándose del primer año de implementación de la modalidad semipresencial, el grupo está compuesto únicamente por alumnos de nuevo acceso, y la experiencia nos dice que la media de rendimiento de un grupo con alumnos repetidores baja sensiblemente. Por tanto, para que la comparación sea

SECRETARIA TÈCNICA
VII CIDUI



LA UNIVERSITAT: UNA INSTITUCIÓ DE LA SOCIETAT

más completa y ajustada a la realidad habrá que esperar a conocer los datos de rendimiento académico del curso 2012-2013.

Análisis de información cualitativa

En este apartado ofrecemos la valoración de información relacionada con la percepción del propio alumnado y la percepción del profesorado.

En cuanto a la percepción y valoración del alumnado, las fuentes de obtención de información básicas deberían ser dos. Por un lado, deberían tenerse en cuenta los resultados de las encuestas de satisfacción en línea realizadas por los alumnos. Además de datos estadísticos sobre diferentes ítems, estas encuestas incluyen apartados de redacción libre que pueden ofrecer información cualitativa importante. Sin embargo, en el momento de elaborar este texto, no hemos tenido acceso aún a los resultados de dichas encuestas.

La segunda fuente de información sobre la valoración del alumnado la constituye el PAT. Aparte de las tutorías individuales realizadas durante el curso a petición del alumno, finalizado el semestre, el tutor del grupo de alumnos de la modalidad semipresencial, mantuvo una reunión de valoración de semestre a la cual asistió el 44,83% de los estudiantes convocados.

Entre otros temas, en la reunión los alumnos expusieron su valoración de la nueva modalidad destacando como aspectos más positivos el propio conjunto de profesorado. En concreto se destacó su entrega, su buena predisposición y la inmediatez en la respuesta. También se entendió como factor positivo el hecho que el grupo fuera poco numeroso.

SECRETARIA TÈCNICA
VII CIDUI



LA UNIVERSITAT: UNA INSTITUCIÓ DE LA SOCIETAT

Se valoró positivament la organització uniforme i coherent del material en el campus virtual però, al mateix temps i donat que esta uniformitat i coherència resalta més les possibles diferències, hi havia una valoració negativa paral·lela al respecte. Els alumnes destacaren com a aspecte negatiu el fet de que en l'espai virtual de alguna assignatura faltava la guia de treball amb el cronograma i la organització del conjunt del material no era massa clara. Entenem que la suma de valoració positiva i negativa d'aquest mateix aspecte reforça la importància d'una planificació completa, detallada, coordinada i coherent.

Un altre aspecte negatiu comentat pels alumnes va ser l'excessiu treball constant. Sobre aquest últim aspecte cal reconèixer que esta és una queixa habitual també dels grups de docència presencial. És possible que les obligacions professionals i familiars d'aquest grup, juntament amb una actitud de major dedicació al estudi i un menor coneixement del sistema d'avaluació continuada, motiven una percepció negativa major en relació a aquest aspecte.

La segona valoració de resultats a partir de informació qualitativa se centra en la percepció del professorat. Per a l'anàlisi d'aquesta qüestió s'ha tingut en compte la reunió d'avaluació de semestre que va tenir lloc a principis de febrer. En aquesta reunió se va demanar als professors que exposessin les seves impressions sobre l'experiència. Hi havia una total coincidència en quant a una valoració positiva en general. Tots els professors imparteixen classe amb els grups presencials, la majoria en les mateixes assignatures. Això va portar a una valoració per comparació, destacant com a aspectes positius més importants, la gran motivació d'aquest grup d'alumnes, el major interès i volum d'esforç que posaven en el treball i la interacció molt més gran en les sessions presencials.

SECRETARIA TÈCNICA
VII CIDUI



LA UNIVERSITAT: UNA INSTITUCIÓ DE LA SOCIETAT

Además, aún sin tener resultados de rendimiento académico definitivos, la percepción era que estos serían mejores que los de los grupos presenciales. Se comentó, en relación al punto anterior, una mayor capacidad generalizada de comprensión de conceptos, de relación y de expresión oral y escrita, que contribuiría sin duda a esos mejores resultados y que los profesores relacionaban directamente con la edad, la experiencia vital y una formación de base más consistente que la que presentaban los alumnos de 18 años que se incorporaban a la universidad.

Como aspecto negativo, se destacó que había un grupo de alumnos que parecía haber abandonado el curso y finalmente no habían presentado las evidencias de evaluación necesarias. Hay que comentar que este punto de abandono también se da de forma habitual en los grupos de alumnos presenciales pero, al no existir tanto contacto individual personalizado y tratarse de grupos más numerosos, no se hace tan visible y de forma tan clara, mientras que en este grupo se personalizaba fácilmente y se podían decir nombres y apellidos de los alumnos que, aparentemente, habían abandonado. Este aspecto podría ayudar a confirmar que la atención y el seguimiento del alumno en este modelo de docencia permite una mayor personalización, si bien es cierto que hay factores que influyen en este sentido como el menor volumen de alumnos por atender y la mayor interacción e implicación directa que estos alumnos han mostrado, tanto en sesiones presenciales como a través de las herramientas de comunicación del campus virtual.

Como conclusión podemos confirmar que el perfil del alumno que escoge esta modalidad de enseñanza se corresponde en general con el perfil previsto: una persona de más de 25 años, que puede residir en la ciudad de impartición de los estudios o no, con una situación laboral

SECRETARIA TÈCNICA
VII CIDUI



LA UNIVERSITAT: UNA INSTITUCIÓ DE LA SOCIETAT

activa, en muchos casos con estudios superiores previos, con una gran motivación para estudiar y con un rendimiento académico medio de Notable.

Se confirma, además, que una planificación completa, detallada, coordinada y coherente, junto con la orientación y comunicación constantes mediante las herramientas adecuadas, son los aspectos que mejor facilitan el proceso de aprendizaje en este formato, pero también es cierto que la docencia semipresencial necesita de un alumno más maduro que el habitual, con ciertas capacidades ya desarrolladas de aprendizaje autónomo y gestión del tiempo.

Aunque la valoración realizada hasta ahora ya muestra algunos aspectos importantes, creemos que a medida que avance la prueba piloto, se realicen los reajustes oportunos y se obtengan más datos, podrá llevarse a cabo una valoración más completa, concluyente y detallada que permita establecer el grado de consecución de los objetivos propuestos.

8. REFERENCIAS BIBLIOGRÁFICAS

Aznar Díaz, Inmaculada.; Hinojo Lucena, F. Javier.; Cáceres Reche, M. Pilar.

"Percepciones del alumnado sobre el blended learning en la universidad." *Comunicar: revista científica de comunicación y educación*, vol. 17, no. 33 (Octubre, 2009), p. 165-174.

Bartolomé Pina, Antonio. "Blended learning. Conceptos básicos." *Pixel-Bit. Revista de Medios y Educación*, no. 23 (Abril 2004).

<<http://www.sav.us.es/pixelbit/pixelbit/marcoabj23.htm>>

Casamayor, Gregorio [et al.]. *La Formación on-Line: una mirada integral sobre el E-*

SECRETARIA TÉCNICA

VII CIDUI



LA UNIVERSITAT: UNA INSTITUCIÓ DE LA SOCIETAT

Learning, B-Learning. Barcelona: Graó, 2008. 238 p. ISBN 9788478276561.

Dellepiane, Paola A. *Propuesta de educación a distancia y semipresencial en la formación de nivel superior a través de entornos virtuales*. Diciembre 2010. <<http://www.slideshare.net/pdellepiane/propuesta-de-educacin-a-distancia-y-semipresencial-en-la-formacin-de-nivel-superior-a-travs-de-entornos-virtuales>>

Llorente Cejudo, M. Del Carmen; Cabero Almenara, Julio. *La formación semipresencial a través de redes telemáticas ("blended learning")*. Barcelona: Davinci, 2009. 223 p. ISBN 9788492651030

Malagón Hernández, Mario J. *Un enfoque didáctico del proceso de enseñanza aprendizaje semipresencial en Cuba*. Junio 2007. <<http://www.monografias.com/trabajos46/enfoque-semipresencial/enfoque-semipresencial.shtml>>

Nó, Javier. "Planificación de la enseñanza semipresencial: una experiencia de posgrado". *RUSC: Revista de Universidad y Sociedad del Conocimiento*, vol. 2, no. 1 (Mayo 2005). <<http://www.uoc.edu/ojs/index.php/rusc/article/viewArticle/v2n1-no>>

Oh, Eunjoo; Park, Suhong. "How are universities involved in blended instruction?" *Educational Journal of Technology & Society*, vol. 12, no. 3 (2009), p. 327-342. <http://www.ifets.info/journals/12_3/26.pdf>

Peñalosa Castro, Eduardo [et al.]. "Modelo estratégico de comunicación educativa para entornos mixtos de aprendizaje: estudio piloto." *Pixel-Bit. Revista de Medios y Educación*, no. 37 (Julio 2010). <<http://www.sav.us.es/pixelbit/pixelbit/articulos/n37/4.html>>

SECRETARIA TÈCNICA
VII CIDUI



LA UNIVERSITAT: UNA INSTITUCIÓ DE LA SOCIETAT

Ruiz Bolívar, Carlos. "El blended learning: evaluación de una experiencia de aprendizaje en el nivel de postgrado." *Investigación y Postgrado*, vol. 23, no.1 (Abril 2008).

<http://www.scielo.org.ve/scielo.php?pid=S1316-00872008000100002&script=sci_arttext>

SECRETARIA TÈCNICA
VII CIDUI